



Singlife CareShield Standard Singlife CareShield Plus

政府批准的两项补充计划，目的是提高终身护保 (CareShield Life) 或乐龄健保 (ElderShield) 的赔付额，让您在遇到意外事件时，获得所需的照顾



Singlife

为您和家人 提供更好的保障

Singlife CareShield Standard 或 Singlife CareShield Plus, 在您重度残障时为您提供更好的支持和保障。这两项计划也为您的家人提供支持和保障。



利益和特点

以下是 Singlife CareShield Standard 和 Singlife CareShield Plus 所提供的主要保障：



重度残障可获得的额外赔付

让我们成为您坚强的后盾。除了政府保险计划支付的重度残障基本赔付之外，投保人每月可另外获得S\$200到S\$5,000的赔付金。只要投保人是重度残障者，就可获得此项赔付¹。



承保中度至重度残

我们了解当重度残障时,生活开支可能会加重.有了 Singlife CareShield Plus, 当投保人无法进行至少两项日常活动时, 就可获得残障赔付。终身护保 (CareShield Life)、乐龄健保 (ElderShield) 和 Singlife CareShield Standard 则是在投保人无法完成至少三项日常活动时提供赔付。



在困难时期提供支持

有了附加保险金,投保人将可获得长达12个月的每月保险金. Singlife CareShield Plus 是在投保人无法完成一至项日常活动时提供赔付, Singlife CareShield Standard 则是在投保人无法完成两项日常活动时提供赔付。



您的赔付,您的决定

我们尊重您的决定。选择固定赔付或递增赔付 – 持续固定的赔付让您更容易做预算, 而每年增加2%或3%的赔付额则可助您应付通货膨胀。



选择保费支付期

您也可以选择适合的保费支付期。支付保费直到98岁后的保单周年日, 以便把保费维持在可负担的水平; 或者是在一定期限内支付保费², 好让自己在退休后无需再支付保费。



用保健储蓄 (MediSave) 轻松付费

我们与您同在。用保健储蓄支付保费³, 无需用到现金或只需少量现金。

注示：一些特定保障附有延后期⁸。

利益和特点

以下是 Singlife CareShield Standard 和 Singlife CareShield Plus 所提供的主要保障：



可豁免支付保费

我们明白每一分一毫都重要。当投保人有**轻度残障时**，**可暂停支付保费，但仍可获得保障**；轻度残障是指无法进行至少一项日常活动。



家庭至上

我们照顾您和您的家人。当投保人身体重度残障时¹，**将可一次过获得三倍的每月保险金⁴**，帮助支付一次过的开销，如购买轮椅等。如果**投保人有未满 22 岁的孩子**，**将可获得额外的赔付⁵**，以及支付**看护费用**的赔付⁶。



获得一次过支付的保险金及更多保障

若投保人去世，我们将提供经济支持。如果投保人在领取每月保险金或复健金期间去世，此计划将支付**死亡保险金**，**金额为最后一次每月保险金或复健金的三倍⁴**。



在人生重要阶段获得更多支持

我们致力为您提供最好的保障。您可在人生的重要时刻，如升级当父母或购买房产时，**增加您的赔付额**，无需核保，快捷方便⁷。

为您而设的关爱计划



Singlife

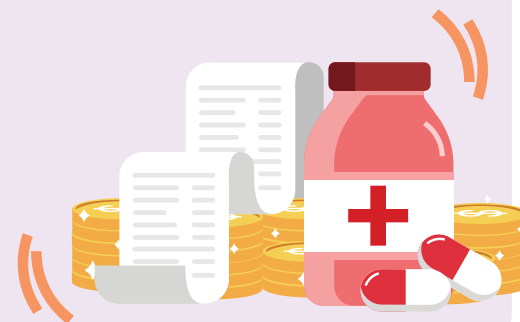


Care Collab

介绍 **Singlife Care Collab** —— 新推出的一站式健康服务中心，为客户提供便捷的预防保健和其他服务，如长期护理和癌症治疗。

我们与多家值得信赖的医疗服务中心合作，如 AIC、Homage、SG Assist、IHH Healthcare Singapore、iXchange、Icon Cancer Centre 和 Parkway Cancer Centre，以便您能够获得所需的帮助和照顾，将您的健康放在首位。

请登录 singlife.com/carecollab 欲了解更多有关 Singlife Care Collab 详情以及如何受益。



注示：一些特定保障附有延后期⁸。

什么是重度残障¹?

当一个人在六项日常活动中，丧失至少三项的自理能力时，就被视为重度残障，需要长期护理。



冲凉



如厕



行动



移动



进食



更衣

全国计划一览

当投保人身体重度残障，即不能完成三项或三项以上的日常活动时，终身护保和乐龄健保将提供赔付。

在全国长期计划下的残障赔付

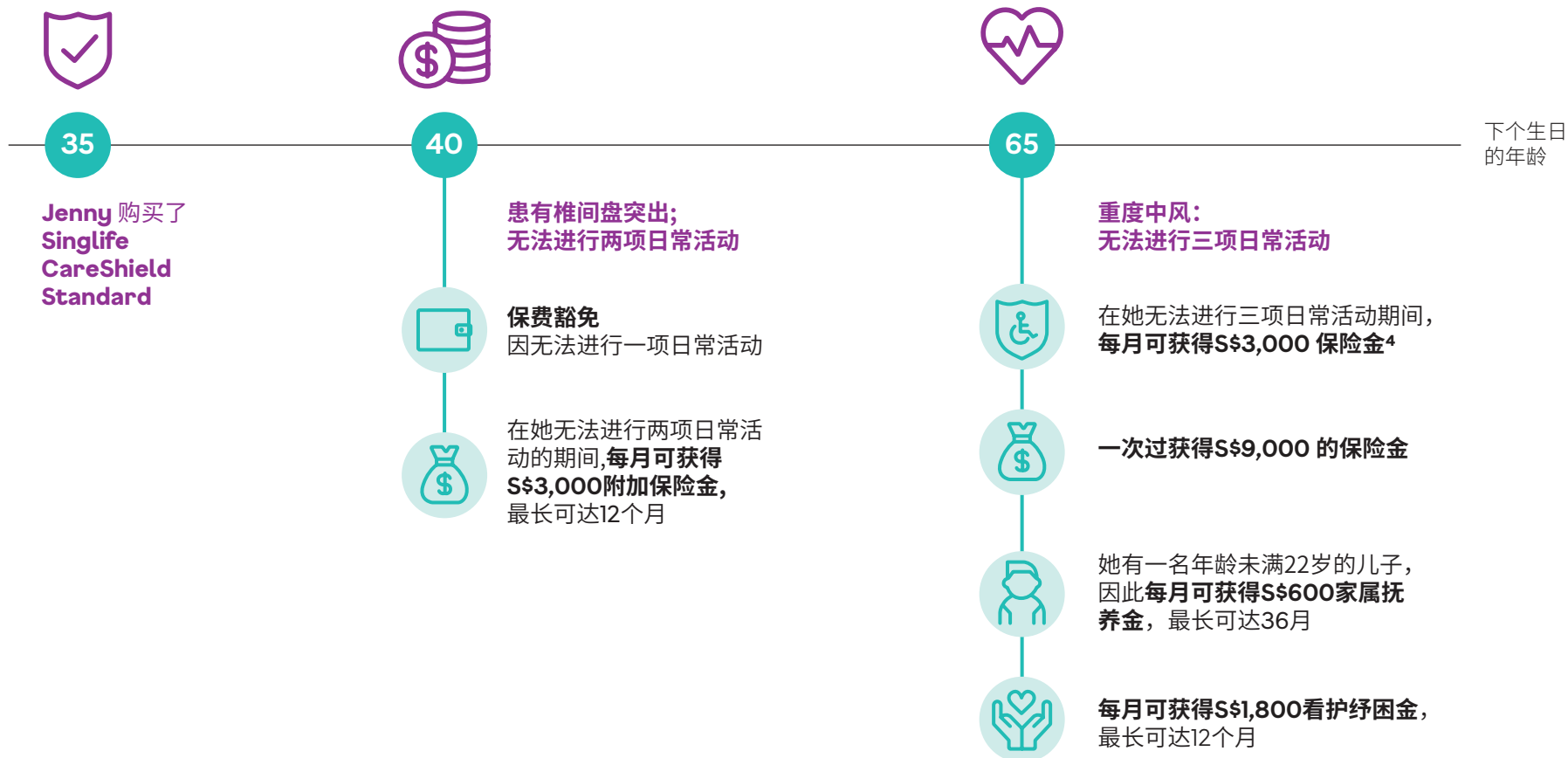
终身护保	乐龄健保400	乐龄健保300
从每月S\$600， 随后逐渐增加 ² ， 领取期最长可至终身。	每月S\$400， 领取期最长为6年	每月S\$300， 领取期最长为5年





Singlife CareShield Standard 如何为您护航

Jenny, 35岁, 购买了 Singlife CareShield Standard, 每月获得S\$3,000的固定保险金。这项保险金是终身护保保障之外的额外赔付。她选择支付保费直到98岁, 因此与支付期较短的计划相比, 她每年支付较低的定额保费。这意味着她每年支付固定数额的保费。



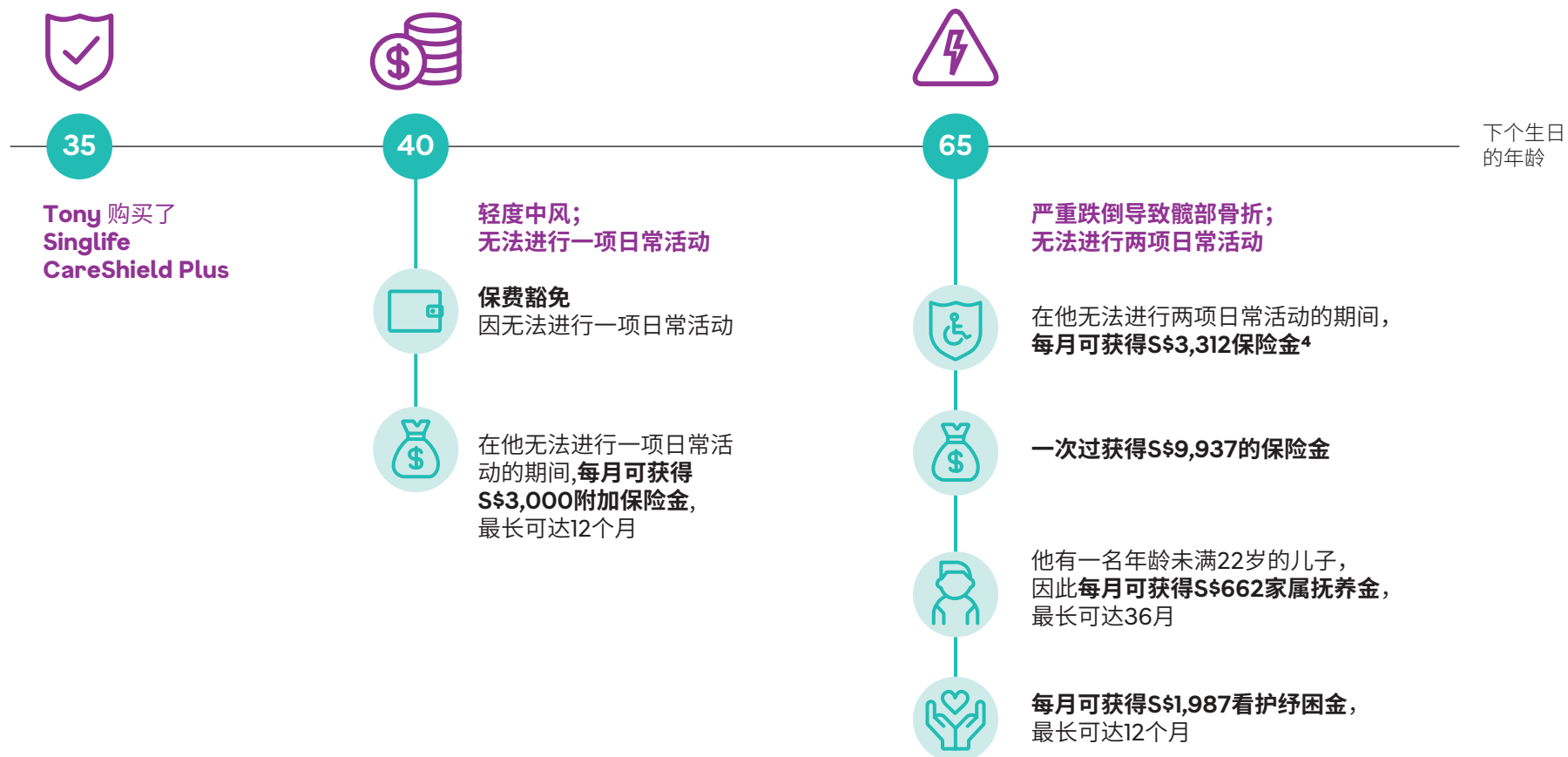
注示: 上方所示保费和保险金与终身护保保费和保险金并存。



Singlife CareShield Plus 如何为您护航

Tony, 35岁, 购买了 Singlife CareShield Plus, 每月可领取S\$3,000保险金, 金额每年增加2%。

这项保险金是终身护保之外的额外赔付。他选择支付保费直到68岁后的保单周年日, 好让自己不必担心退休后还需支付保费。



注示: 上方所示保费和保险金与终身护保保费和保险金并存, 数额已四舍五入至最接近的整数。



**Singlife CareShield Standard
和 Singlife CareShield Plus
让生活更有保障。**

欲了解更多详情, 今天就联系您的财务顾问!

登录 singlife.com/careshield

本资料提及的“年龄”均指下个生日的年龄 (ANB)。

重要注明

1. 重度残障是指无法进行六项日常活动中的至少两项 (Singlife CareShield Plus) 或三项 (Singlife CareShield Standard)。日常活动包括冲凉、如厕、进食、更衣、行动和移动。
2. 定期保费有两种支付方式;在这两种方式中以较晚者为准。这两种方式分别为:
 - a) 投保人支付保费至68岁后的保单周年日
 - b) 投保人从投保日起支付保费至20年期满为止 (如果投保人在49岁或以后投保)
3. 每名投保人每年只允许动用不超过S\$600的保健储蓄来支付保费。超过此数额的保费,须用现金支付。如果投保人的保健储蓄户头里没有足够的存款,则需要用现金来填补差额。
4. 每月保险金是指当投保人遭遇保险计划所定义的重度残障时,每月所获得的赔付。
5. 在投保人领取每月保险金或复健金期间,可额外获得20%的每月保险金,领取期最长为36个月。
6. 在投保人领取每月保险金或复健金期间,可额外获得60%的每月保险金,领取期最长为12个月。
7. 当投保人经历以下任何一件事情时,即可行使此选择权,无需进一步提供可保性证明:
 - a) 购买房产;
 - b) 结婚、离婚或丧偶;
 - c) 有了新生儿或合法收养19岁以下子女,而成为父母;
 - d) 工资比购买保险时增加了50%或更多;
 - e) 完成了至少六个月的技能发展培训课程;
 - f) 向我们购买新的人寿保险或附加险,并按标准条款进行全面核保;或
 - g) 配偶身体重度残障(无法进行六项基本日常活动中的至少三项)或身故。

在此选项下,让投保人可通过支付额外保费来增加保单的每月保险金。在此选项下,投保人可增加的每月保险金以保单初始的每月保险金或行使此选择权时的每月保险金的50%为限,以较低者为准。此选项仅适用于标准投保人。欲了解更多详情,请参阅产品摘要。

8. 延后期是指从指定评估员确认并证明投保人为重度残障之日算起90天的延迟时间。每月保险金、一次过支付的保险金、家属抚养老金和看护纾困金将在延后期结束后开始支付。保费豁免在延后期过后才适用。如果重度残障的投保人在康复后的180天内因同一原因再次遭遇重度残障,则可豁免延后期。
9. 我们将定期检讨赔付金额,并可能根据过去的索赔案例以及残障和寿龄的长期变化趋势进行调整。

在购买 Singlife CareShield Standard 或 Singlife CareShield Plus (“补充险”)之前,您首先必须是终身护保或乐龄健保的投保人。

终身护保保单持有人所购买的补充险受终身护保和长期护理法令所管制。在乐龄健保转交政府管理之前,乐龄健保保单持有人购买的补充险被视为乐龄健保补充险,受中央公积金乐龄健保计划的提款条例所管制。在转交政府管理之后,这些补充险被视为终身护保补充险,受终身护保和长期护理法令所管制。

此保单由 Singapore Life Ltd. 承保。

此册子仅供参考,并未考虑任何特定人士的具体投资目标、财务状况和特殊需求。您可从 Singapore Life Ltd. 及其经销商处索取产品摘要。在决定购买产品前,请仔细阅读产品摘要,以及/或者征询财务顾问的意见。如果您选择不征询财务顾问的意见,请慎重考虑有关产品是否适合您。

购买不适合您的健康保险,可能会影响您支付未来医疗费用的能力。此册子并不是一份保险合同。有关此保单的标准条款与条件的详情,请参阅相关的保单合同。

此信息截至2022年12月准确无误。COMP/2022/08/MKT/706

此广告未经新加坡金融管理局审阅。

此保单受到新加坡存款保险公司 (SDIC) 管理下的“保单持有人保障计划”保护。保单的承保范围将会自动确定,您无需采取进一步的行动。欲了解更多有关此保险计划所涵盖的保障类别以及承保限度(如有),请联系 Singapore Life Ltd., 或浏览新加坡人寿保险协会 (LIA) 网站 (www.lia.org.sg) 或 SDIC 网站 (www.sdic.org.sg)。

如果本册子的简体中文版本和英文版本之间存在任何差异,请以英文版本为准。



Singlife

Singapore Life Ltd.

4 Shenton Way, #01-01, SGX Centre 2 Singapore 068807

电话: (65) 6827 9933 网站: singlife.com

公司注册编号: 196900499K

GST税务注册编号: MR-8500166-8